

进口矿港口现货指数 (IOPI)

01/11/2019		青岛港 (车板价·元/吨, 湿基含税)							港口现货指数折美金 (美元/干吨, 不含税) ¹						
港口现货指数	铁品位	较前一日	涨跌幅%	月均值	年均值	最低 ²	最高 ²	较前一日	涨跌幅%	月均值	年均值	最低 ²	最高 ²		
IOPI62	62% Fe Fines	576	0	0.0%	574	574	443	603	75.61	0.27	0.4%	74.82	74.82	61.36	77.89
IOPI58	58% Fe Fines	436	3	0.7%	423	423	304	436	56.30	0.62	1.1%	54.12	54.12	40.67	56.3
IOPI65	65% Fe Fines	655	-5	-0.8%	660	660	541	784	86.52	-0.36	-0.4%	86.51	86.51	75.83	101.71

01/11/2019		青岛港 (CFR, 美元/干吨)						
港口现货指数	铁品位	较前一日	涨跌幅%	月均值	年均值	最低 ³	最高 ³	
IOSI62	62% Fe Fines	74.85	0.05	0.1%	74.03	74.03	62.95	86.20
IOSI65	65% Fe Fines	88.45	-0.75	-0.8%	88.54	88.54	83.20	101.50

市场综述
根据SMM钢铁统计, 截止1月11日, 35个港口铁矿石库存为12930万吨, 环比上周13124万吨下降194万吨。华东以及华北主要港口疏港回升, 港口库存均小幅下降。整体日均疏港量环比上周增加8.7万吨至252.8万吨, 钢厂春节前补库带动本周成交有放量。预计下周仍有部分钢厂存在补库需求, 疏港或延续高位。

铁矿石港口现货块矿指数 (IOPLI)

2019/1/11 每周五		青岛港 (车板价·元/吨, 湿基含税)							青岛港 (CFR, 美元/干吨, 不含税) ¹						
港口现货指数	铁品位	周环比	涨跌幅%	月均值	年均值 ³	最低 ³	最高 ³	周环比	涨跌幅%	月均值	年均值 ²	最低 ²	最高 ²		
IOPLI62	62.5% Fe Lump	785	2	0.3%	784	784	565	789	100.10	1.25	1.3%	99.48	99.48	76.63	98.85

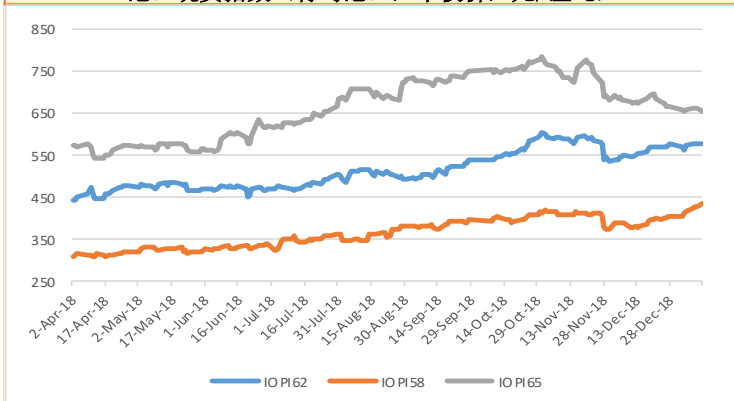
国内精粉价格指数 (CIP)

2019/1/4 (每周五)		元/吨 (不含税) ⁴				美元/吨 (不含税) ⁴					
省份	地区	铁精粉	备注	周五	环比	最低	最高	周五	环比	最低	最高
河北	邯邢	66% Fe	干基	689	1.3%	579	718	100.50	1.8%	84.45	104.73
河北	迁安	65% Fe	干基	755	0.0%	630	815	110.12	0.44%	91.89	118.87
辽宁	鞍山	65% Fe	湿基	535	0.0%	445	565	78.03	0.44%	64.91	82.41
山东	淄博	65% Fe	干基	740	0.0%	620	815	107.93	0.44%	90.43	118.87

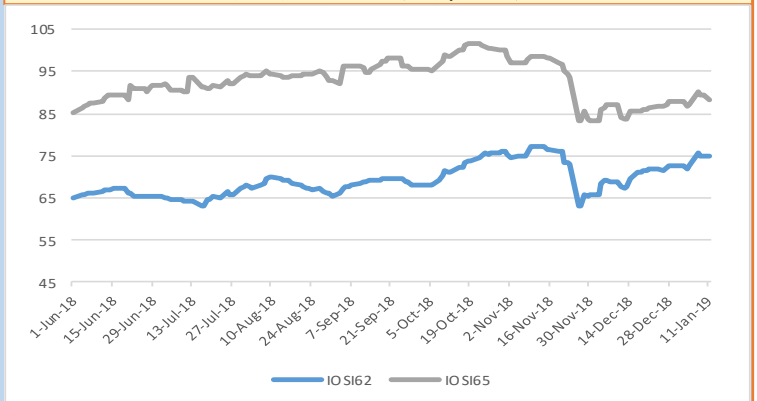
2019/1/4 (每周五)		本周	周环比%	最低 ⁵	最高 ⁵
国内矿价格综合指数		625.29	0.3%	534.50	676.26

¹ 汇率: 人民币/美元自3月1日起 ³ 从6月1日起
⁴ 周度汇率均值: RMB/USD = 6.7909 过去12个月

港口现货指数 (青岛港口, 车板价, 元/湿吨)



进口矿海漂指数, CFR 青岛 (美元/干吨)



铁矿石港口现货指数月度, 季度, 年度均值

01/11/2019		青岛港 (车板价·元/吨, 湿基含税)							港口现货指数折美金 (美元/干吨, 不含税) ¹						
港口现货指数	铁品位	九月	十月	十一月	十二月	一月	季度至今	年初至今	九月	十月	十一月	十二月	一月	季度至今	年初至今
IOPI62	62% Fe Fines	513	564	564	559	574	574	574	64.29	63.41	65.25	72.55	74.82	74.82	74.82
IOPI58	58% Fe Fines	385	401	401	392	423	423	423	44.14	44.86	45.84	50.47	54.12	54.12	54.12
IOPI65	65% Fe Fines	732	760	760	681	660	660	660	82.19	85.29	92.13	99.05	86.51	86.51	86.51

进口矿海漂指数月度, 季度, 年度均值

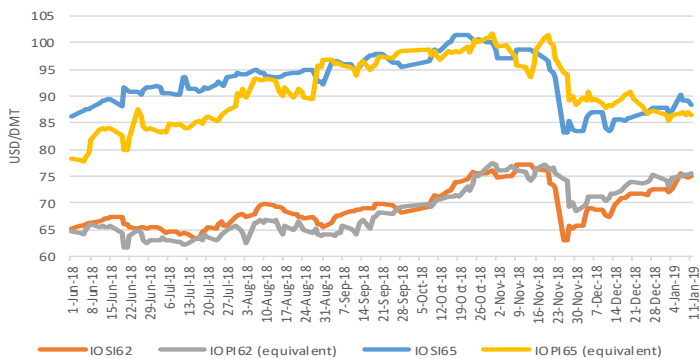
01/11/2019		青岛港 (CFR, 美元/干吨)						
港口现货指数	铁品位	九月	十月	十一月	十二月	一月	季度至今	年初至今
IOSI62	62% Fe Fines	68.79	72.31	72.91	69.96	74.03	74.03	74.03
IOSI65	65% Fe Fines	96.48	98.97	94.05	85.95	88.54	88.54	88.54

2019/10/01		海运费 (美元/吨)				
Designation	变化	涨跌幅%	最低 ⁵	最高 ⁵		
西澳-青岛	C5	6.33	-0.18	-2.80%	5.109	10.002
图巴朗-青岛	C3	17.10	-0.72	-4.04%	12.705	24.76

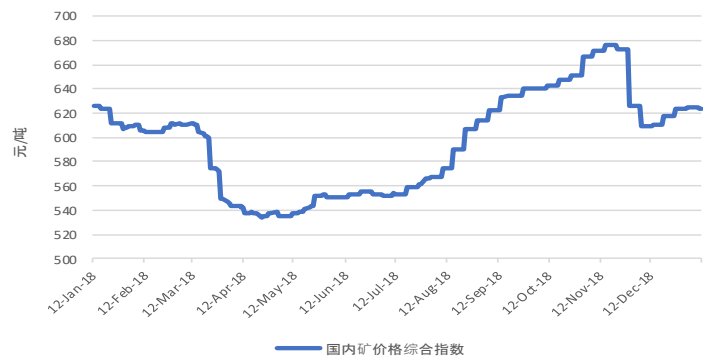
铁矿石港口现货块矿指数均值 (月度, 季度, 年初至今)

2019/1/11 每周五		青岛港 (车板价·元/吨, 湿基含税)							青岛港 (CFR, 美元/干吨, 不含税) ¹						
港口现货指数	铁品位	九月	十月	十一月	十二月	一月	季度至今	年初至今 ³	九月	十月	十一月	十二月	一月	季度至今	年初至今 ²
IOPLI62	62.5% Fe Lump	720	771	749	749	784	784	784	87.49	89.65	96.21	94.22	99.48	99.48	99.48

港口现货指数折美金与海漂指数走势



国内精粉价格指数 (元/吨, 湿基含税)



各品种现货价格估值

01/11/2019	港口现货指数 (元/湿吨)			01/11/2019	青岛港 (CFR, 美元/干吨)			
	现货价格	变化	与 IOPI62 价差		现货价格	变化	与 IO S162 价差	
	罗伊山粉	543	0	-33	罗伊山粉	69.87	0.60	-4.98
	SIMEC 粉	493	0	-83	SIMEC 粉	66.55	1.13	-8.30
	PB 粉	557	0	-19	PB 粉	74.10	0.13	-0.75
	纽曼粉	562	-3	-14	纽曼粉	77.37	-0.08	2.52
	麦克粉	549	8	-27	麦克粉	69.90	0.48	-4.95
	金步巴粉	510	-9	-66	金步巴粉	64.55	0.75	-10.30
	卡粉	658	-4	82	卡粉	87.95	-0.20	13.10
	巴粗	554	0	-22	巴粗	76.72	0.67	1.87
	巴混	575	-4	-1	巴混	77.97	0.17	3.12
	RTX 粉	507	5	-69	RTX 粉	65.82	0.42	-9.03
01/11/2019	港口现货指数 (元/湿吨)							
	现货价格	变化	与 IOPI58 价差					
	超特粉	375	3	-61				
	FMG 混合粉	432	2	-4				
	罗布河粉	465	3	29				
	西部粉	385	4	-51				
	阿特拉斯粉	376	3	-60				
	杨迪粉	467	2	31				

铁硅铝硫磷调

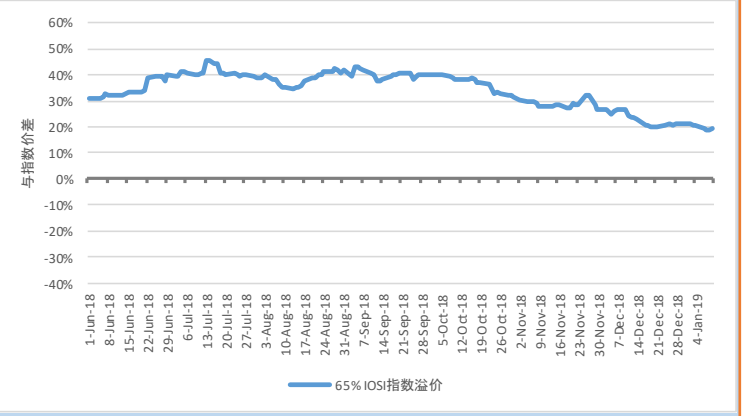
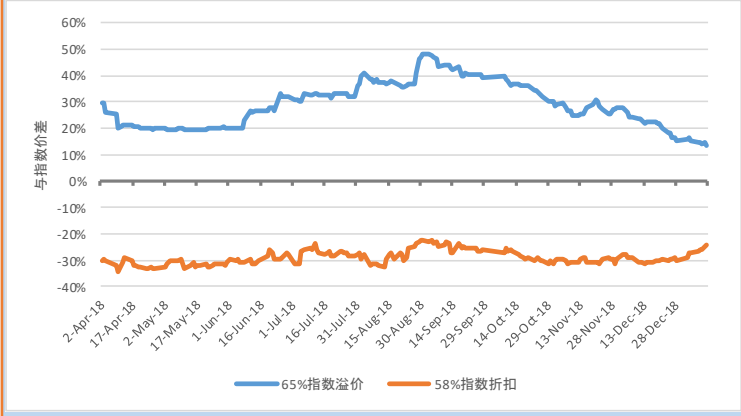
铁硅铝硫磷调				美元指数 (美元/干吨度)			
适用范围		变化		适用范围		变化	
每1% 铁调	High Grade Fe 60 - 63%	15.00	0.00	每1% 铁调	High Grade Fe 60 - 63%	3.25	-0.25
	High Grade Fe 63 - 64%	18.00	-3.00		High Grade Fe 63 - 64%	2.25	0.00
	High Grade Fe 64 - 65%	18.00	-3.00		High Grade Fe 64 - 65%	2.25	0.00
	High Grade Fe 65 - 65.5%	18.00	-3.00		High Grade Fe 65 - 65.5%	2.25	0.00
	Low Grade Fe	16.00	0.00				
每1% 铝调	High Fe Grade Al <2.25%	27.00	0.00	每1% 铝调	High Fe Grade Al <2.25%	3.00	0.00
	High Fe Grade Al 2.25-4%	26.00	-5.00		High Fe Grade Al 2.25-4%	1.50	0.00
	Low Fe Grade Al <2.25%	72.00	0.00				
	Low Fe Grade Al 2.25-4%	28.00	0.00				
每1% 硅调	High Fe Grade Si <4%	2.00	0.00	每1% 硅调	High Fe Grade Si <4%	1.25	0.00
	High Fe Grade Si 4-6.5%	27.00	0.00		High Fe Grade Si 4 - 6.5%	0.75	-0.25
	Low Fe Grade	19.00	0.00				
每0.01% 磷调	High Fe Grade 0.09%<P<0.115%	3.00	0.00	每0.01% 磷调	High Fe Grade 0.09%<P<0.115%	0.25	0.00
	High Fe Grade 0.115%<P<0.15%	7.00	0.00		High Fe Grade 0.115%<P<0.15%	1.75	0.00
	Low Fe Grade 0.09%<P<0.1%	3.00	0.00				

与青岛港口价差 元/湿吨

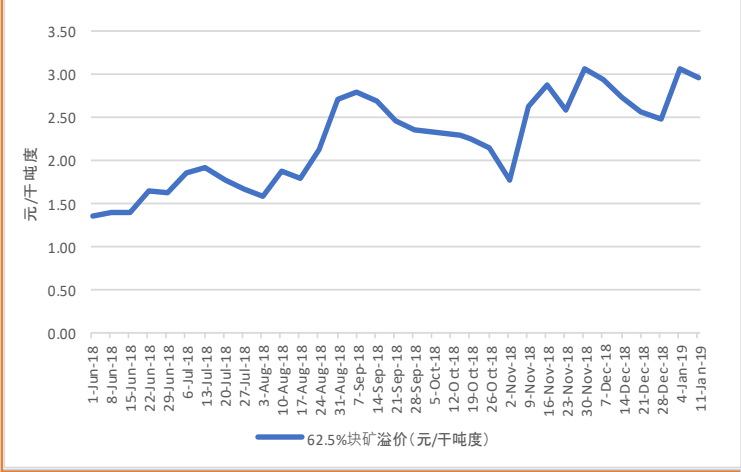
港口	变化	港口	变化	港口	变化	港口	变化
鲅鱼圈	-35.00	0.00	防城港	-5.00	0.00	岚山	0.00
北仑	5.00	0.00	江阴	-10.00	0.00	连云港	0.00
曹妃甸	-10.00	0.00	京唐	-10.00	0.00	马迹山	0.00
大连	-10.00	0.00	岚桥	0.00	0.00	南通	-10.00
						青岛	0.00
						日照	0.00
						蛇口港	0.00
						天津	0.00

指数溢价/折扣

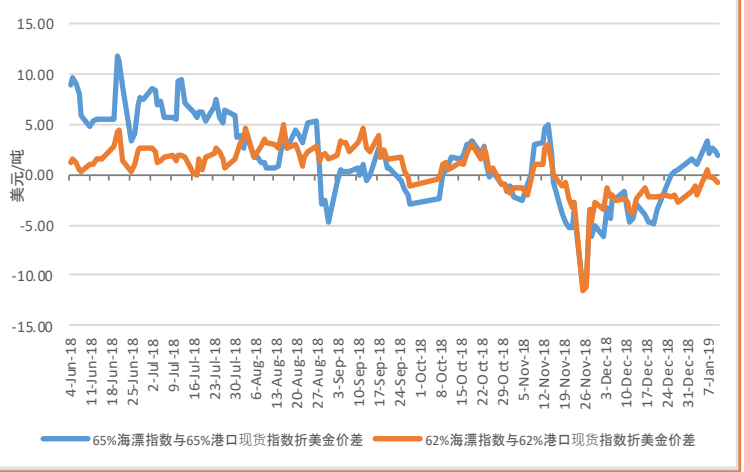
01/11/2019 港口现货指数 (元/湿吨)			01/11/2019 青岛港 (CFR, 美元/干吨)		
铁品位	与IOPI62价差	与IOPI62价差 (涨跌幅)	铁品位	与IOSI62价差	与IOSI62价差 (涨跌幅)
58% Fe Fines	-140	-24.31%	65% Fe Fines	13.60	18.17%
65% Fe Fines	79	13.72%			



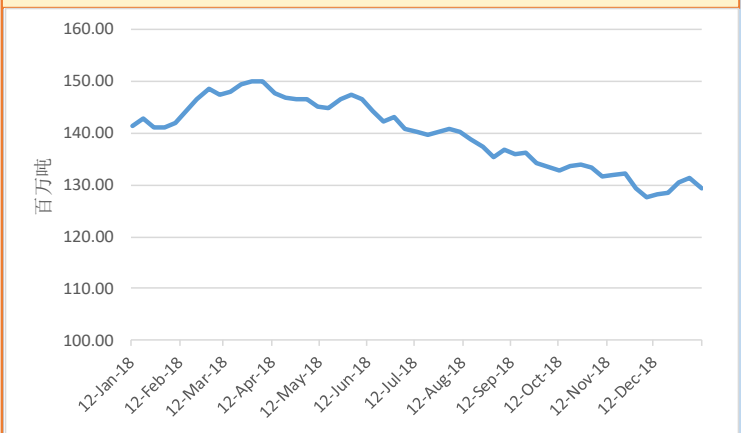
铁矿石港口现货块矿溢价 (62.5%块矿-62%粉矿)



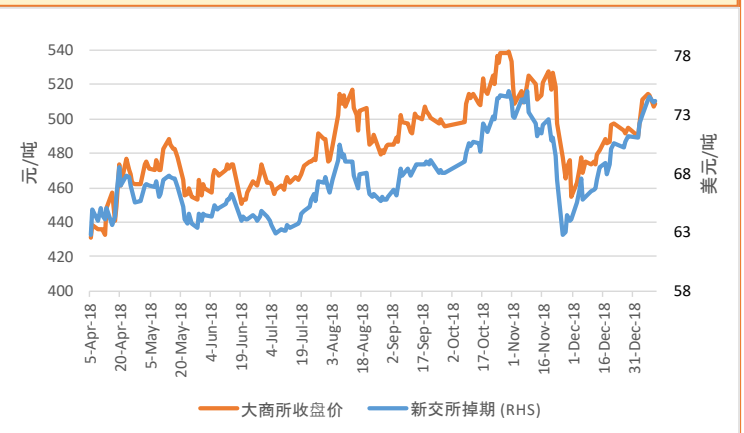
海漂指数与港口现货指数折美金价差



港口库存总计 (35港)



大商所收盘价-新交所掉期



港口库存 (百万吨)

2019/01/11 (百万吨)				
港口	本周	涨跌幅%	最低 ⁴	最高 ⁴
京唐	13.89	1.09%	13.29	19.00
青岛	17.50	-1.69%	16.09	19.97
曹妃甸	17.90	-5.79%	16.70	25.30
天津	9.40	-1.05%	8.50	11.00
日照	14.20	-1.39%	14.00	19.00
35港口总计	129.30	-1.48%	127.72	150.04

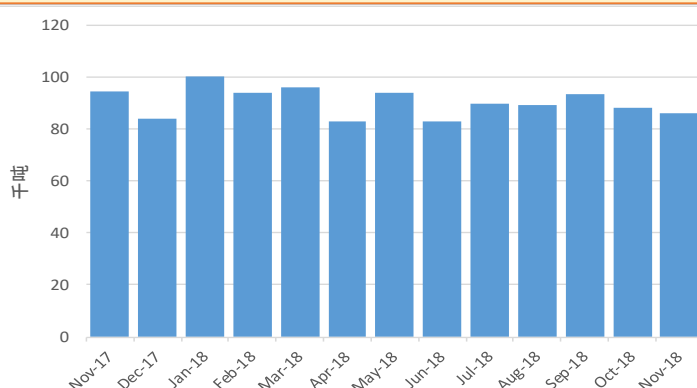
期货合约

日期	大商所			新交所		
	2019/11/01 (下午三点)	较前一交易日	涨跌幅%	2019/11/01 6.00pm	较前一日	涨跌幅%
合约	I1905	2.0	0.39%	74.15	0.05	0.07%
收盘价	509.0	-5.2	-7.16%	4.67	0.30	6.95%
成交量 (万手)	67.85	1.9	2.37%	121.99	-0.85	-0.69%
持仓量 (万手)	83.32	0.0	0.00%	73.86	0.31	0.42%
最低	505.0	-1.0	-0.20%	74.21	0.11	0.15%
最高	510.0					

海运费 (美元/吨)



铁矿石进口量 (万吨)

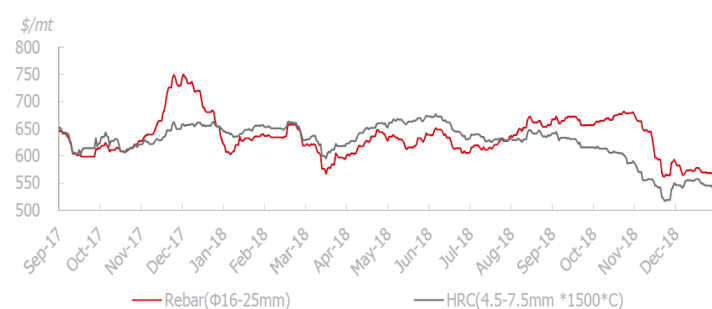


国内钢材现货市场

钢材现货市场 (元/吨)

产品	4/1/2019	涨跌	涨跌幅 %
螺纹 HRB400 φ18mm	3,873	-39.0	-1.00%
线材 Q300 φ6.5mm	4,002	-38.0	-0.94%
热卷 Q235/SS400 5.5mm*1500*C	3,706	-40.0	-1.07%
冷卷 SPCC/ST12 1.0mm*1250*2500	4,183	-37.0	-0.88%
中厚板 Q235B 20mm	3,833	-7.0	-0.18%
镀锌 ST02Z 1.0mm*1000*C	4,545	-25.0	-0.55%
钢坯 Q235 150*150mm	3,300	0.0	0.00%

Rebar and HRC spot prices



Source: SMM

钢材出口价格

中国出口价格 (美元/吨)

产品	规格	出口关税 (+)/退税 (-)	最新成交价	涨跌
4/1/2019				
螺纹	BS4449 460B 12-25mm, + chrome	-13%	475	0
线材	SAE1008 6.5-10mm +chrome	-9%	495	0
热卷	SS400/Q235 4.0-10mm	-9%	490	0
冷卷	SPCC 1.0mm	-13%	535	0
中厚板	A-level Ship plate 12-25mm	0%	505	-5
镀锌	ST02Z/SGCC 1.0mm	-13%	550	0

备注: 螺纹钢、冷卷以及镀锌出口价格换算国内现货价格计算公式=FOB价格*汇率*(1/16-0.0); 线材、热卷出口价格换算国内现货价格计算公式=FOB价格*汇率*(1/16-0.09); 中厚板出口价格换算国内现货价格计算公式=FOB价格*汇率

钢铁库存

钢材库存(单位: 千吨)

产品	4/1/2019	28/12/2018	涨跌	涨跌幅 %
螺纹	3,369	3,141	228	7.26%
线材	1,192	1,065	127	11.92%
热卷	1,847	1,762	85	4.82%
中厚板	888	925	-37	-4.00%
冷卷	1,066	1,071	-5	-0.47%
总计	8,361	7,965	396	4.97%

SMM

热卷库存覆盖33个主要城市; 螺纹钢和线材库存覆盖35个主要城市; 冷卷和中厚板库存覆盖31个主要城市。

国内钢厂利润

SMM 钢铁成本利润跟踪-螺纹钢和热卷 (元/吨)

品目	Price	Change	Note
青岛港口现货指数 (元/湿吨, 车板含税价)	73.04	-1.09	
焦炭	2,070	0	唐山二级冶金焦, 含税
废钢	2,140	-10	张家港废钢6mm, 不含税
钢坯成本	2,881	-11	Q234, 含税
长流程钢厂螺纹钢成本	3,138	-14	理计, 含税
长流程钢厂螺纹钢盈利	572	-6	基于上海现货价格, 含税
长流程钢厂热轧板卷成本	3,206	-11	过磅, 含税
长流程钢厂热轧板卷盈利	444	-19	基于上海现货价格, 含税

备注: 1. 表格中成本计算基本当天市场价格, 不包含管理费用、销售费用, 财务成本以及折旧费用。

2. 成本为SMM调研的国内大中型钢厂平均成本

MMi 港口现货指数汇编原理

铁矿石指数规格 (港口现货和漂货)

	65% Fe Fines	62% Fe Fines	58% Fe Fines	62.5% Fe Lump
铁品位 %	65.00	62.00	58.00	62.50
铝 %	1.40	2.25	2.25	1.50
硅 %	1.50	4.00	5.50	3.50
磷 %	0.06	0.09	0.05	0.08
硫 %	0.01	0.02	0.02	0.02
水分子 %	8.00	8.00	9.00	4.00
粒度	90%以上粒度小于10mm, 40%以下粒度小于150微米		力度<6.3mm比例不超过15% 力度>31.13mm比例不超过25%	
港口	青岛港 (车板价&CFR价格)		青岛港口车板价	
日期 (漂货)	4周以内装船, 8周以内发运		两周内交货	
付款方式	即期信用证		即期信用证/付现交单	

MMi港口现货指数汇编取自于铁矿石产业链客户提供的港口现货成交, 包括贸易商, 矿山和钢厂的成交数据。MMi获取成交数据之后先进行标准化, 剔除不符合标准数据之后, 再根据成交量算出加权平均价格。

想要获取MMi铁矿石港口现货指数方法论, 请见网址: www.mmiprices.com

数据排除*

	62%	58%	65%
港口指数	0	0	0
海运指数	0		0

数据排除*

*当日指数计算 若发现成交数据异常且无法被核实的将会被排除在外, 不纳入指数计算。

国内矿价格指数计算方法

国内矿价格指数: SMM通过采集河北, 辽宁, 山东和安徽四个省份, 25个地区 (精粉产量占全国总产量53%) 国内铁精粉成交价格作为国内铁矿石价格指数的数据来源; 通过不同地区和不同品位计算得出综合价格指数; 统一换算湿基含税标准价格后再根据各个地区民营矿山产能作为权重, 通过加权计算得出国内矿价格指数。

各品种价格估值所适用的指标均值

港口现货指标

01/11/2019	各品种当前指标				
	铁品位	铝	硅	磷	水分子
罗伊山粉	60.76%	2.35%	4.31%	0.060%	8.58%
SIMEC 粉	60.00%	2.30%	6.30%	0.060%	6.00%
PB 粉	61.64%	2.39%	3.54%	0.100%	9.26%
纽曼粉	62.27%	2.26%	4.54%	0.090%	8.36%
麦克粉	61.08%	2.11%	4.67%	0.080%	7.81%
金布巴粉	61.08%	2.85%	4.40%	0.120%	7.05%
卡粉	65.09%	1.35%	1.89%	0.080%	7.93%
巴粗	62.00%	1.00%	6.50%	0.040%	6.00%
巴混	62.59%	1.85%	4.67%	0.070%	8.36%
RTX 粉	61.00%	3.10%	4.50%	0.135%	7.50%
01/11/2019	58%指数所适用的产品规格				
	铁品位	铝	硅	磷	水分子
超特粉	56.55%	3.10%	6.19%	0.050%	9.25%
FMG 混合粉	58.23%	2.68%	5.66%	0.060%	7.43%
罗布河粉	56.63%	2.88%	1.85%	0.040%	9.09%
西部粉	57.81%	2.92%	7.37%	0.060%	7.46%
阿特拉斯粉	56.59%	2.55%	7.14%	0.080%	8.46%
杨迪粉	57.26%	1.40%	6.44%	0.040%	9.11%

海漂货指标

	各品种当前指标				
	铁品位	铝	硅	磷	水分子
罗伊山粉	60.70%	2.30%	4.90%	0.055%	8.00%
SIMEC 粉	60.00%	2.30%	6.30%	0.060%	6.00%
PB 62 粉	62.00%	2.60%	4.30%	0.090%	10.00%
纽曼粉	62.80%	2.20%	4.30%	0.080%	6.40%
麦克粉	61.00%	2.70%	4.70%	0.110%	9.30%
金布巴粉	61.79%	2.67%	4.08%	0.115%	7.16%
卡粉	65.10%	1.50%	1.70%	0.080%	8.50%
巴粗	62.00%	1.00%	6.50%	0.040%	6.00%
巴混	62.50%	1.50%	5.00%	0.070%	7.00%
RTX 粉	61.00%	3.10%	4.50%	0.135%	7.50%

彭博

彭博端口

	青岛港口 (车板价, 元/湿吨)	到岸价 (美元/干吨)
62%指数	IRCNQ001	IRCNQ004
58%指数	IRCNQ002	IRCNQ005
65%指数	IRCNQ003	IRCNQ006

联系我们

MMi 新加坡办: 新加坡克罗士街8号, 宏利大厦28层 电话: +65 6850 7629, 邮箱: Jarek@mmiprices.com

SMM 新加坡办: 新加坡克罗士街8号, 宏利大厦28层 电话: +65 6850 7630, 邮箱: service.en@smm.cn

SMM 上海办: 上海市浦东新区峨山路91弄20号陆家嘴软件园9号楼南区9层 电话: +86 021 5155 0306 邮箱: service.en@smm.cn

本报告系MMi独家汇编, 报告中观点、数据等均仅供参考, 风险自负。MMi依法享有著作权, 未经书面许可, 不得转载, 修改, 销售, 转让, 展示, 翻译, 汇编和传播。